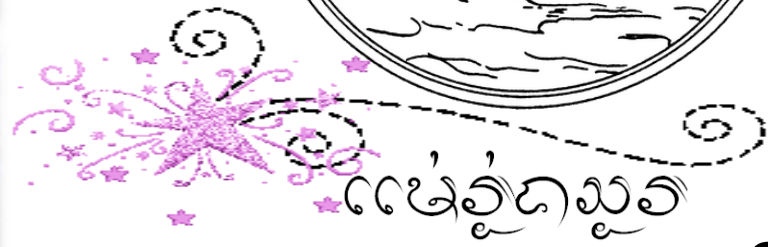


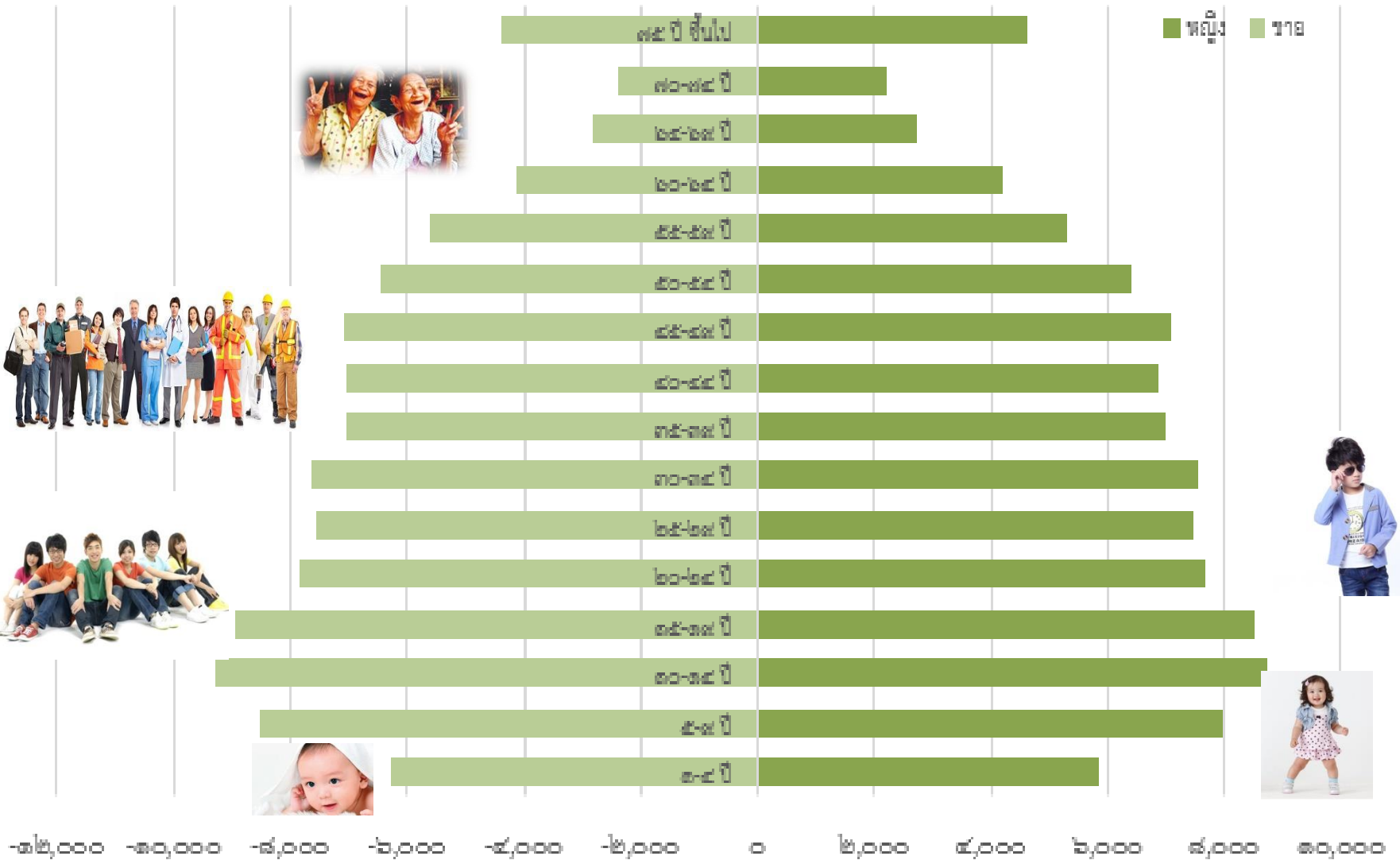
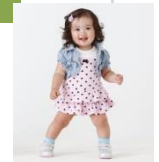
จังหวัดแม่ฮ่องสอนน่าอยู่!



หมอกสามฤดู กองมูเสียดฟ้า
ป่าเขียวขจี ผู้คนดี ประเพณีงาม
ลือนามถิ่นบัวตอง



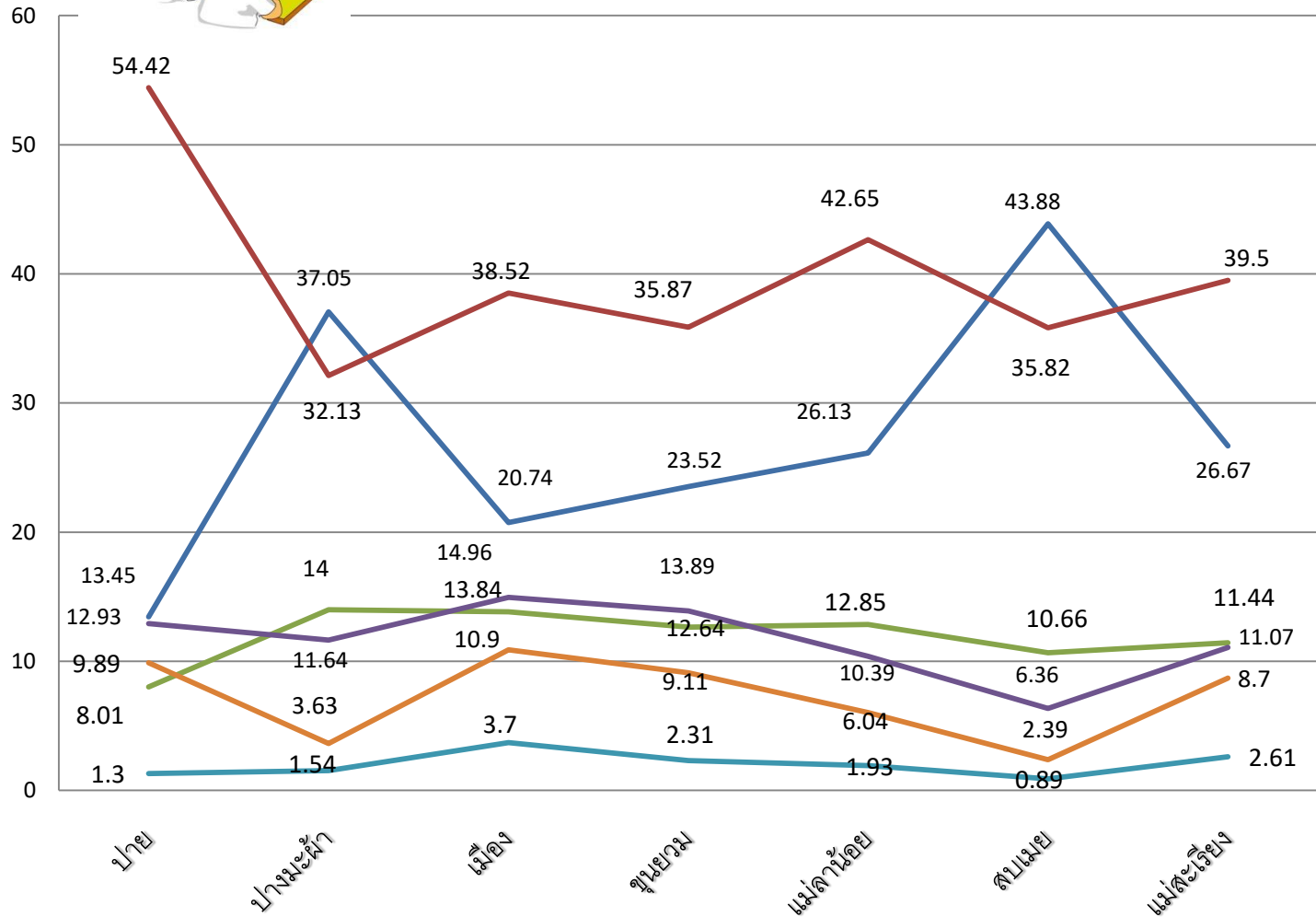
ปิรามิดประชากรของจังหวัดแม่ฮ่องสอน พ.ศ. ๒๕๕๗



ที่มา: สำนักงานสาธารณสุขจังหวัดแม่ฮ่องสอน ณ 29 ส.ค.2557



ระดับการศึกษาของประชากรจังหวัดแม่ฮ่องสอน



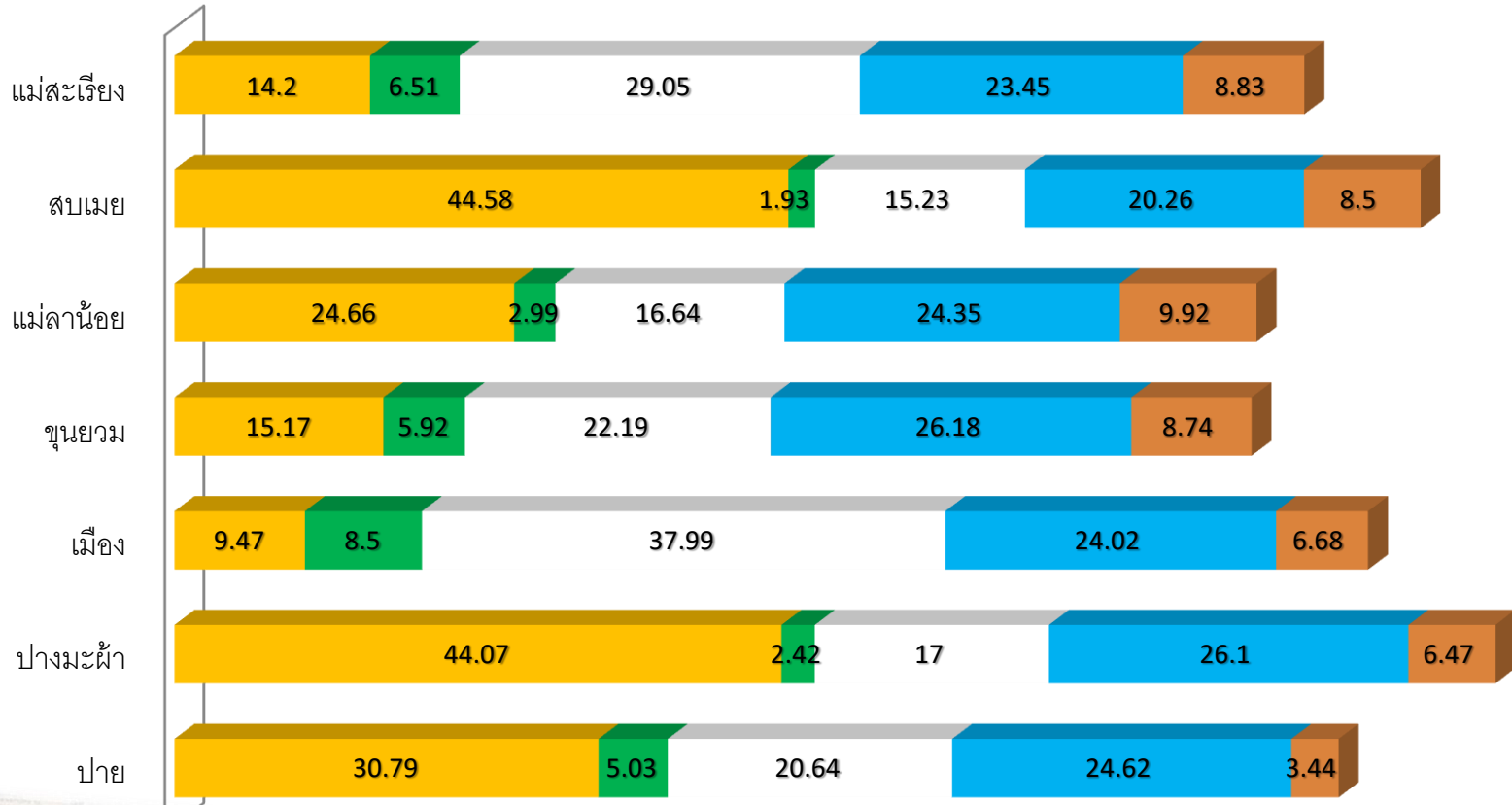
- ไม่เคยศึกษา
- อนุบาล-ประถม
- มัธยมต้น
- มัธยมปลาย
- อนุปริญญา
- ปริญญาตรี ขึ้นไป



อาชีพของประชากร จังหวัดแม่ฮ่องสอน



■ ทำไร่ ทำสวน
 ■ ราชการ, รัฐวิ.รัฐวิสาหกิจ
 ■ รับจ้าง ค้าขาย ธุรกิจส่วนตัว
 ■ กำลังศึกษา
 ■ ไม่มีอาชีพ



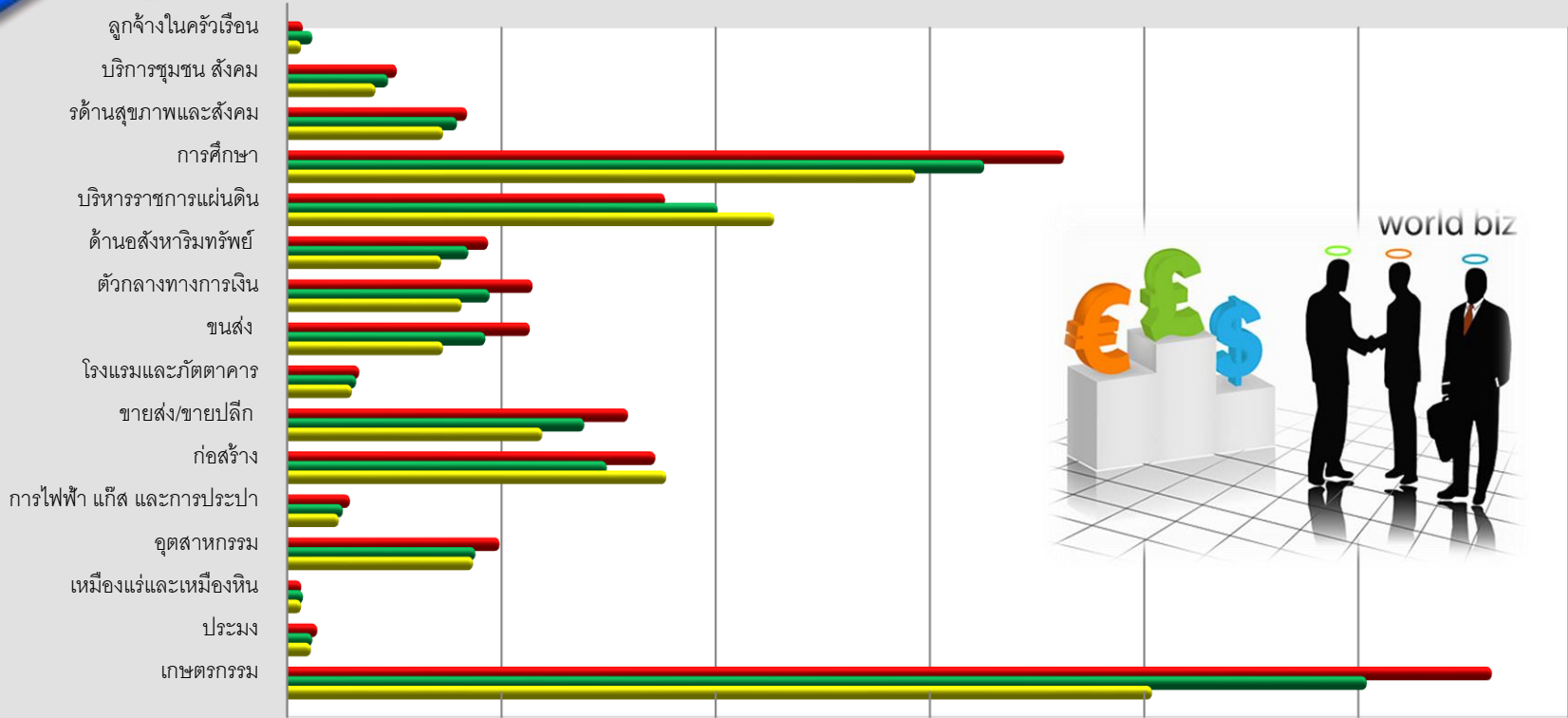
ที่มา. กรมการพัฒนาชุมชน รายงานข้อมูล จปฐ ปี 2557



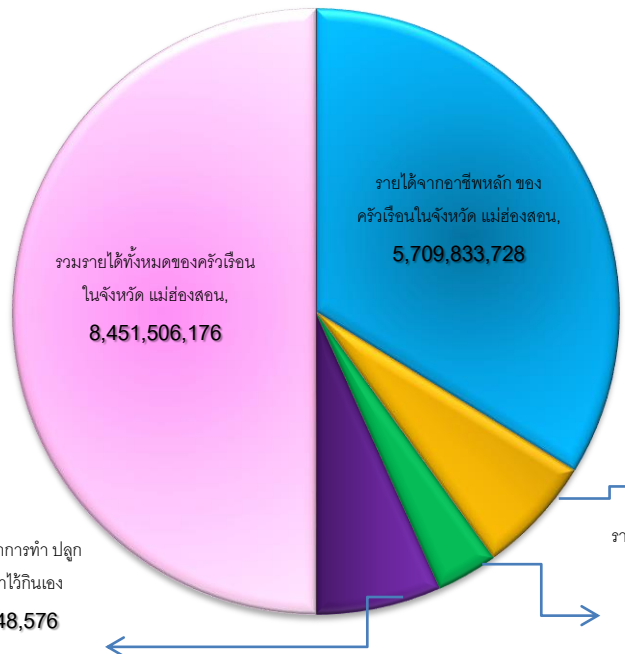


ผลิตภัณฑ์มวลรวม gpp แยกเป็น sector ต่าง ๆ ที่สำคัญของจังหวัด

(ที่มา : สภาพัฒนา ปี 2556)



	เกษตรกรรม	ประมง	เหมืองแร่และเหมืองหิน	อุตสาหกรรม	การไฟฟ้า แก๊ส และการประปา	ก่อสร้าง	ขายส่ง/ขายปลีก	โรงแรมและภัตตาคาร	ขนส่ง	ตัวกลางทางการเงิน	ด้านอสังหาริมทรัพย์	บริหารราชการแผ่นดิน	การศึกษา	ด้านสุขภาพและสังคม	บริการชุมชนสังคม	ลูกจ้างในครัวเรือน
■ 2556p (2013).	2,816	70	33	496	147	859	796	168	566	573	469	882	1,813	420	256	36
■ 2555 (2012)	2,520	59	37	439	130	746	693	161	463	472	423	1,005	1,627	396	236	59
■ 2554 (2011)	2,019	55	33	434	120	885	595	151	364	407	360	1,137	1,466	364	206	32



รายได้จากอาชีพรอง/อาชีพเสริม
1,064,255,232

รายได้อื่นๆของคร่าวเรือนในจังหวัด แม่ฮ่องสอน
549,568,768

รายได้เฉลี่ยของคร่าวเรือนในจังหวัด แม่ฮ่องสอน [ต่อคนต่อปี]

46,594

รายจ่ายเฉลี่ยของคร่าวเรือนในจังหวัด แม่ฮ่องสอน [ต่อคนต่อปี]

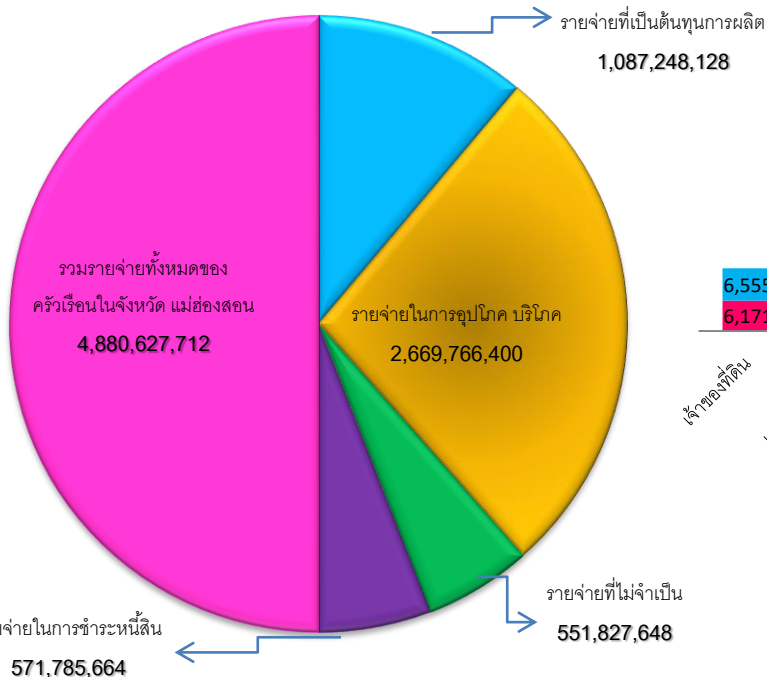
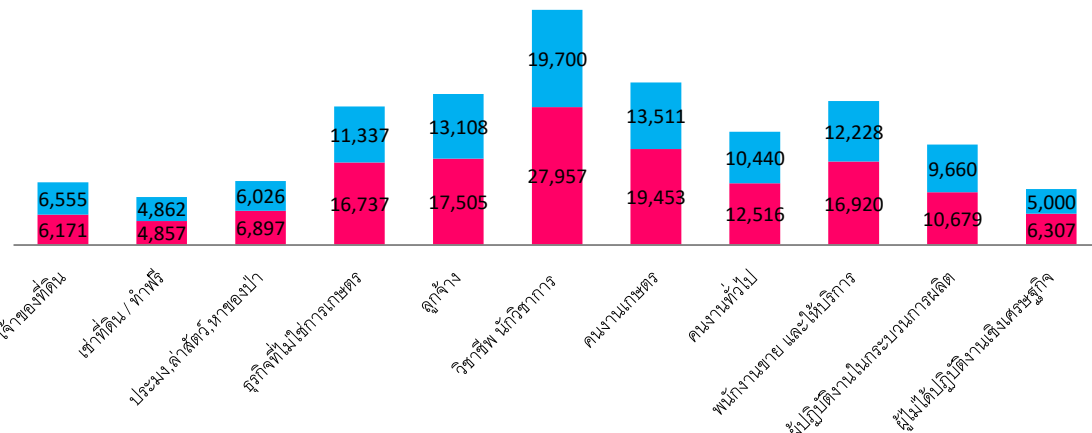
26,908

ที่มา: กรมการพัฒนาชุมชน รายงานข้อมูล จปฐ ปี 2557

รายได้คงเหลือของคร่าวเรือนในจังหวัด แม่ฮ่องสอน
19,687

สถานะทางเศรษฐกิจ

■ รายได้เฉลี่ยต่อเดือนของคร่าวเรือน ■ ค่าใช้จ่ายเฉลี่ยต่อเดือนของคร่าวเรือน

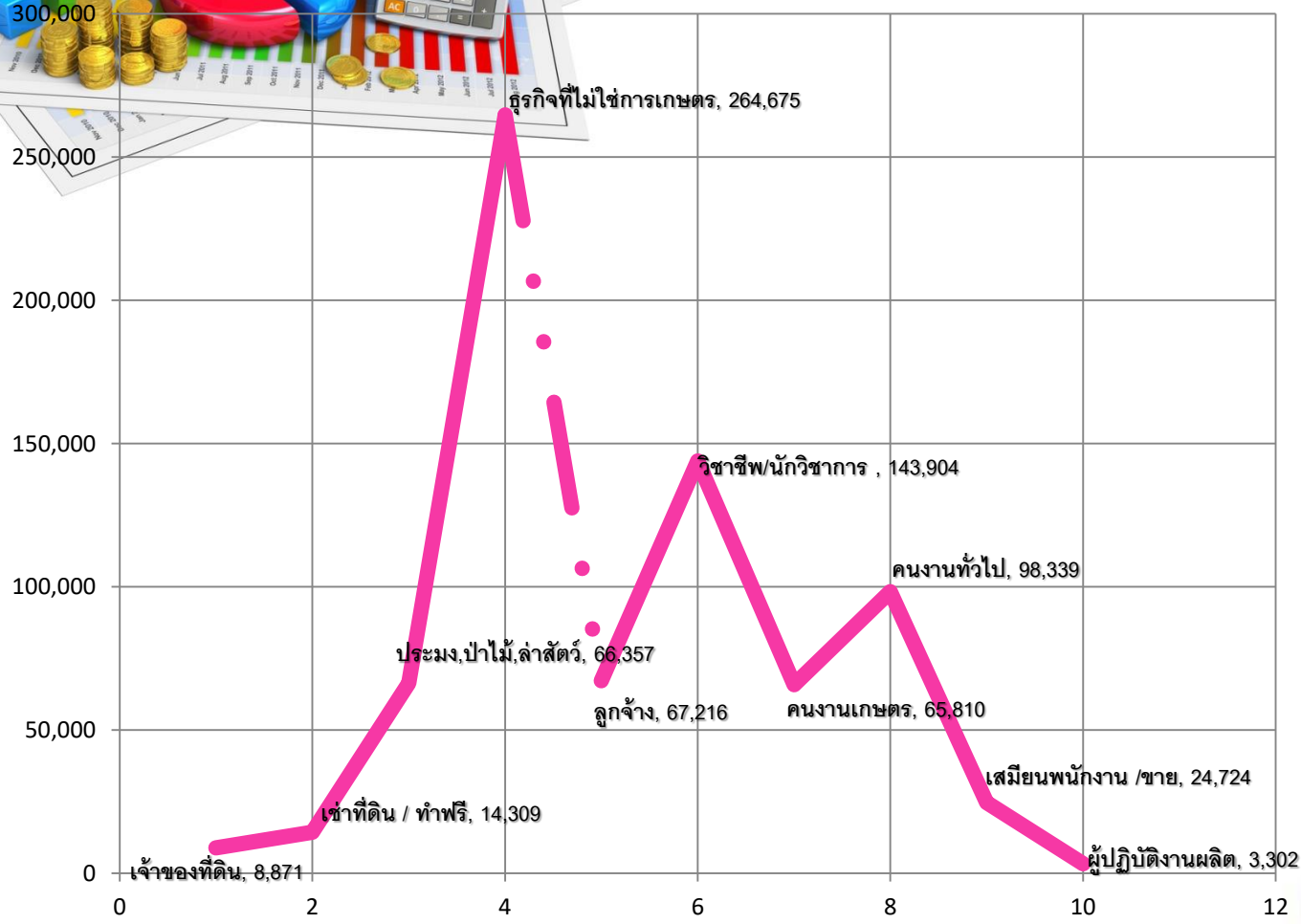


รายจ่ายที่เป็นต้นทุนการผลิต
1,087,248,128

รายจ่ายในการชำระหนี้สิน
571,785,664

ที่มา: การสำรวจภาวะเศรษฐกิจและสังคมของคร่าวเรือน พ.ศ. 2556 จังหวัดแม่ฮ่องสอน สำนักงานสถิติแห่งชาติ

หนี้สินเฉลี่ยต่อครัวเรือนจังหวัดแม่ฮ่องสอน (หน่วย:บาท)



- เจ้าของที่ดิน
- เช่าที่ดิน / ทำฟรี
- ประมง,ป่าไม้,ล่าสัตว์
- ธุรกิจที่ไม่ใช่การเกษตร
- ลูกจ้าง
- วิชาชีพ/นักวิชาการ
- คณงานเกษตร
- คณงานทั่วไป
- เสมียนพนักงาน /ชาย
- ผู้ปฏิบัติงานผลิต



ที่มา: การสำรวจภาวะเศรษฐกิจและสังคมของครัวเรือน พ.ศ. 2556 จังหวัดแม่ฮ่องสอน สำนักงานสถิติแห่งชาติ

จำนวนครัวเรือน
ไม่มีการออมเงิน
6,122
ครัวเรือน

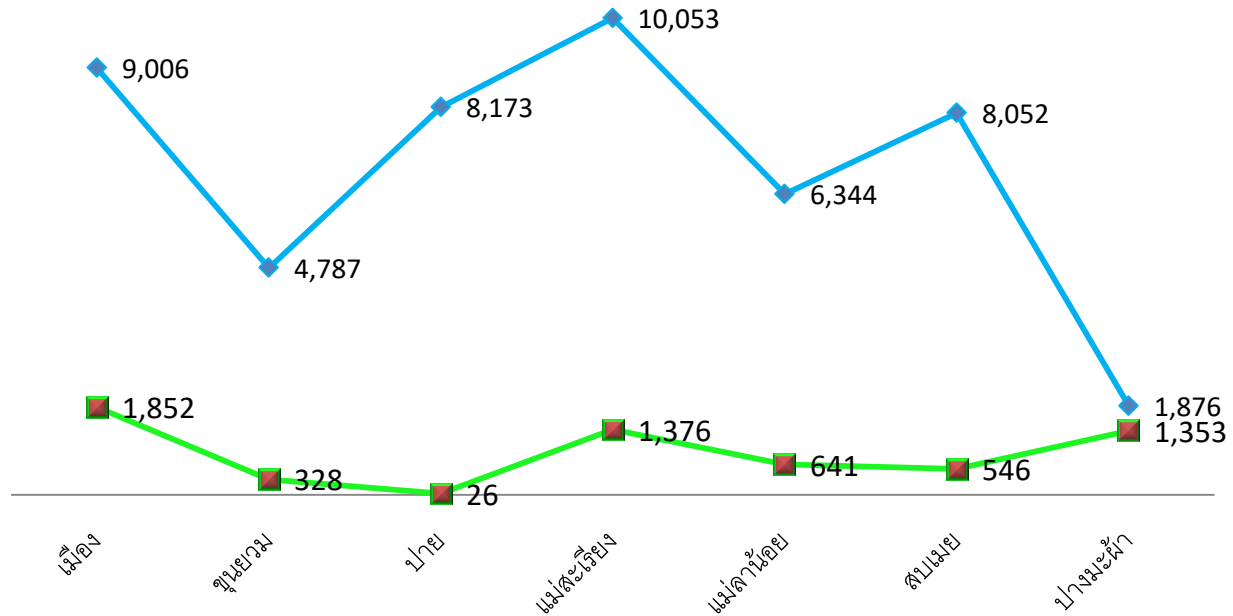


การออมในจังหวัดแม่ฮ่องสอน

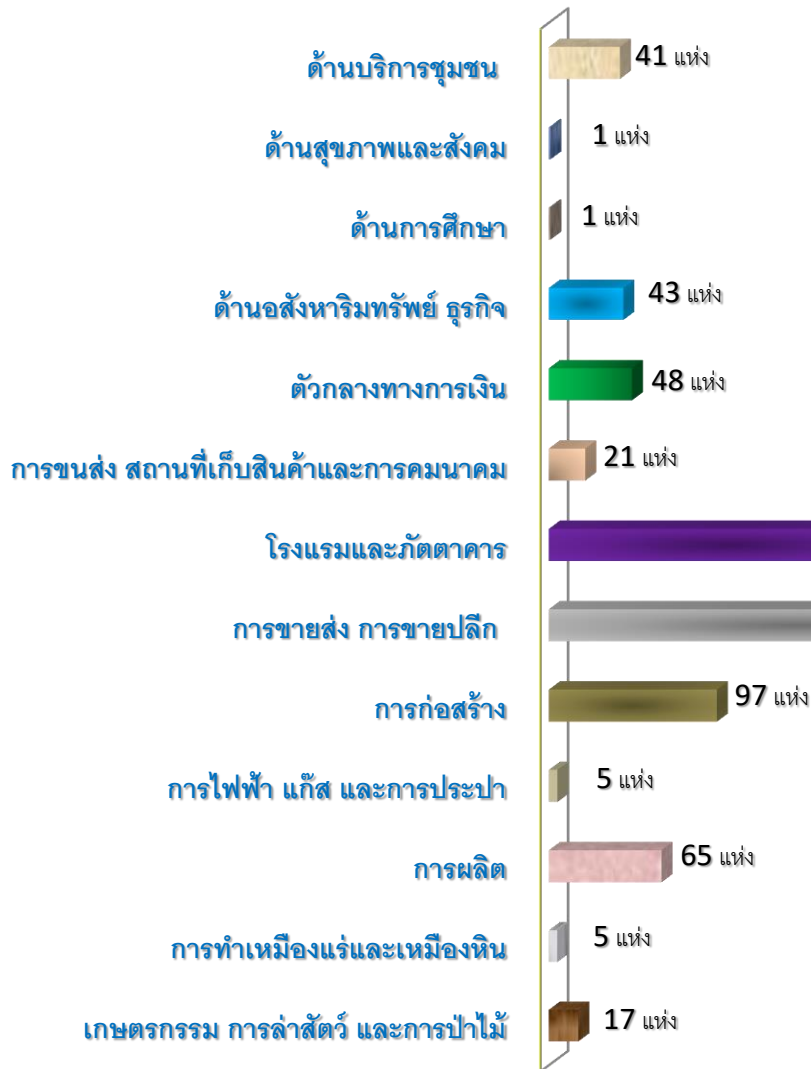
จำนวนครัวเรือนมี
การเก็บออมเงิน
48,291
ครัวเรือน



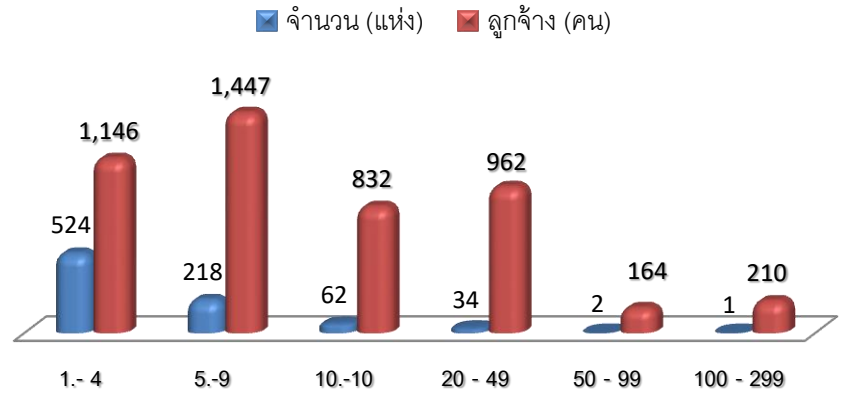
—●— ครัวเรือนมีการเก็บออมเงิน —■— ครัวเรือนไม่มีการเก็บออมเงิน



สถานประกอบการจังหวัดแม่ฮ่องสอน



ขนาดสถานประกอบการ จังหวัดแม่ฮ่องสอน

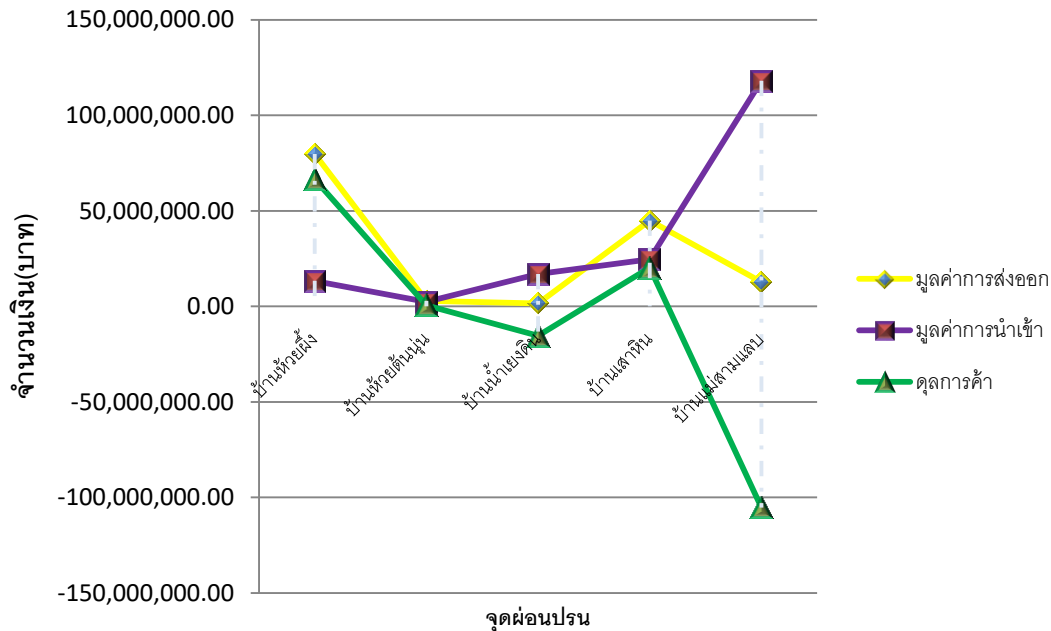


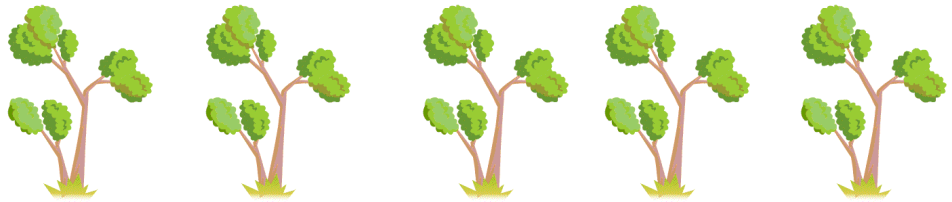
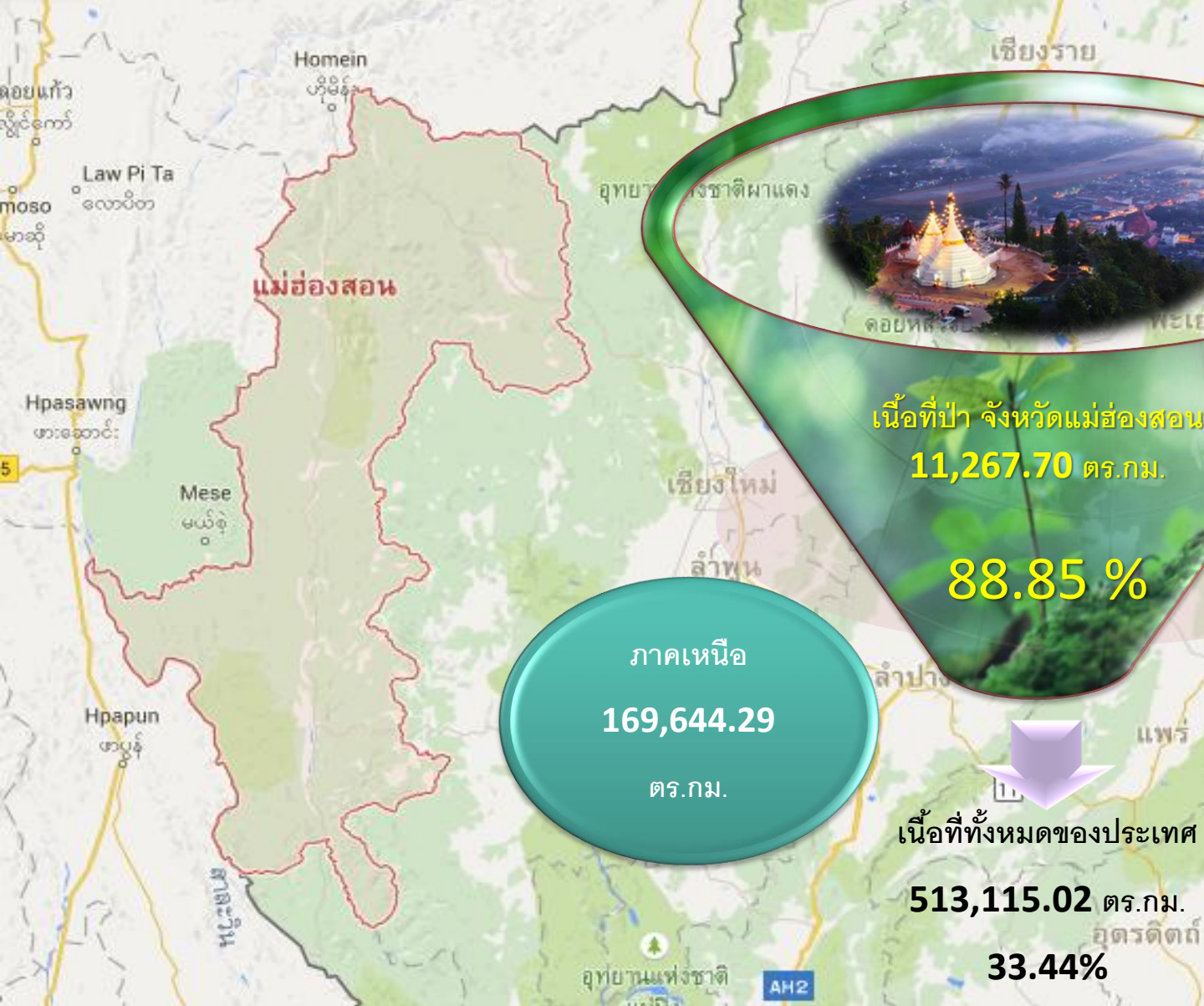
สถานประกอบการ บริษัท ห้างร้าน โรงงาน	จำนวนแห่ง	ลูกจ้าง
รวม	841	4,761

ช่องทางการค้าชายแดน ด้านจังหวัดแม่ฮ่องสอน

ช่องทางการค้า ระหว่างไทย-พม่าด้านจังหวัดแม่ฮ่องสอนไม่มีจุดผ่านแดนถาวร และจุดผ่านแดนชั่วคราว จึงทำการค้าเฉพาะช่องทาง จุดผ่อนปรนเพื่อการค้า ๕ ช่องทาง

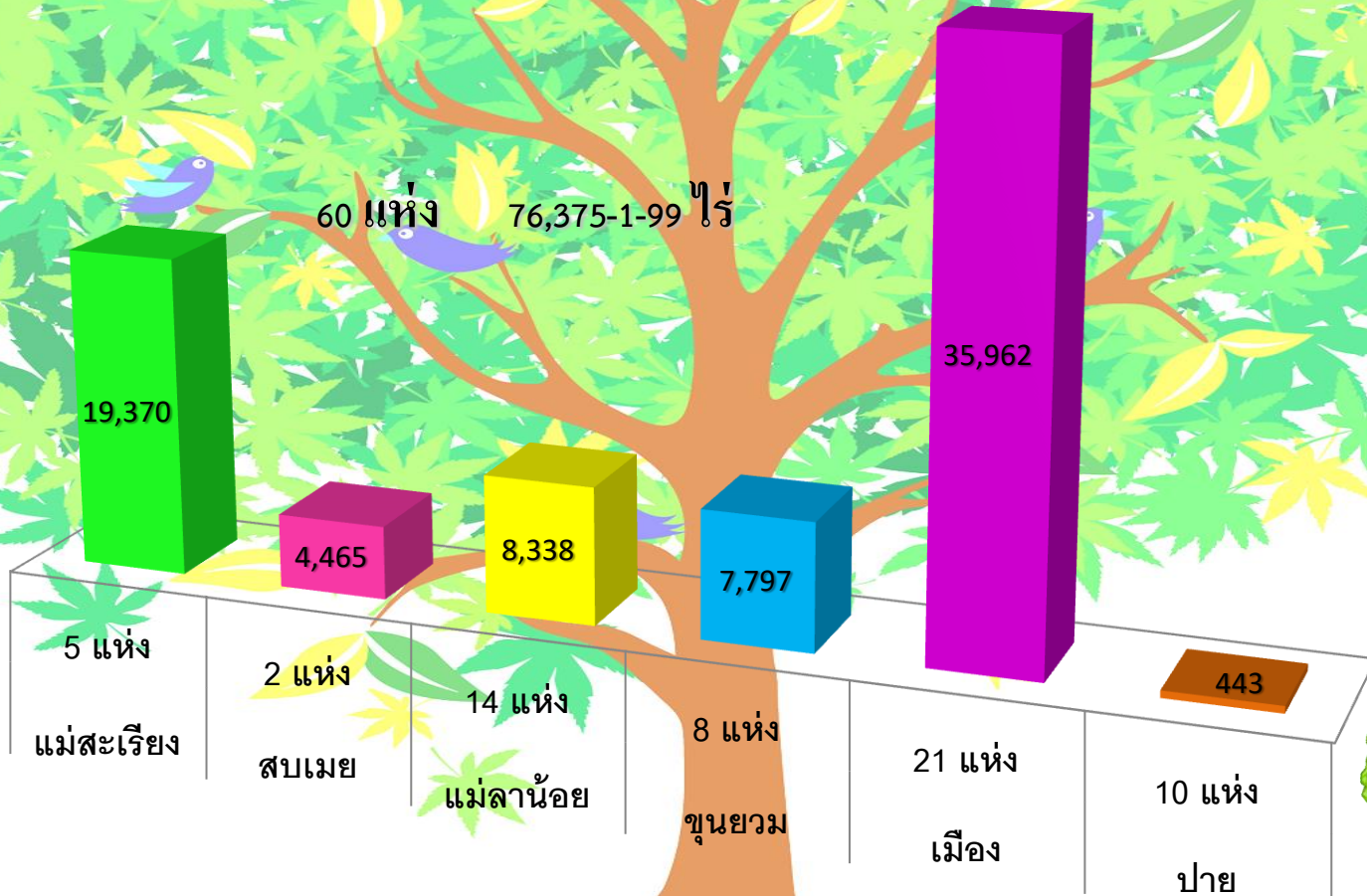
ช่องทางการค้าที่สำคัญระหว่างไทย-พม่าด้านจังหวัดแม่ฮ่องสอน



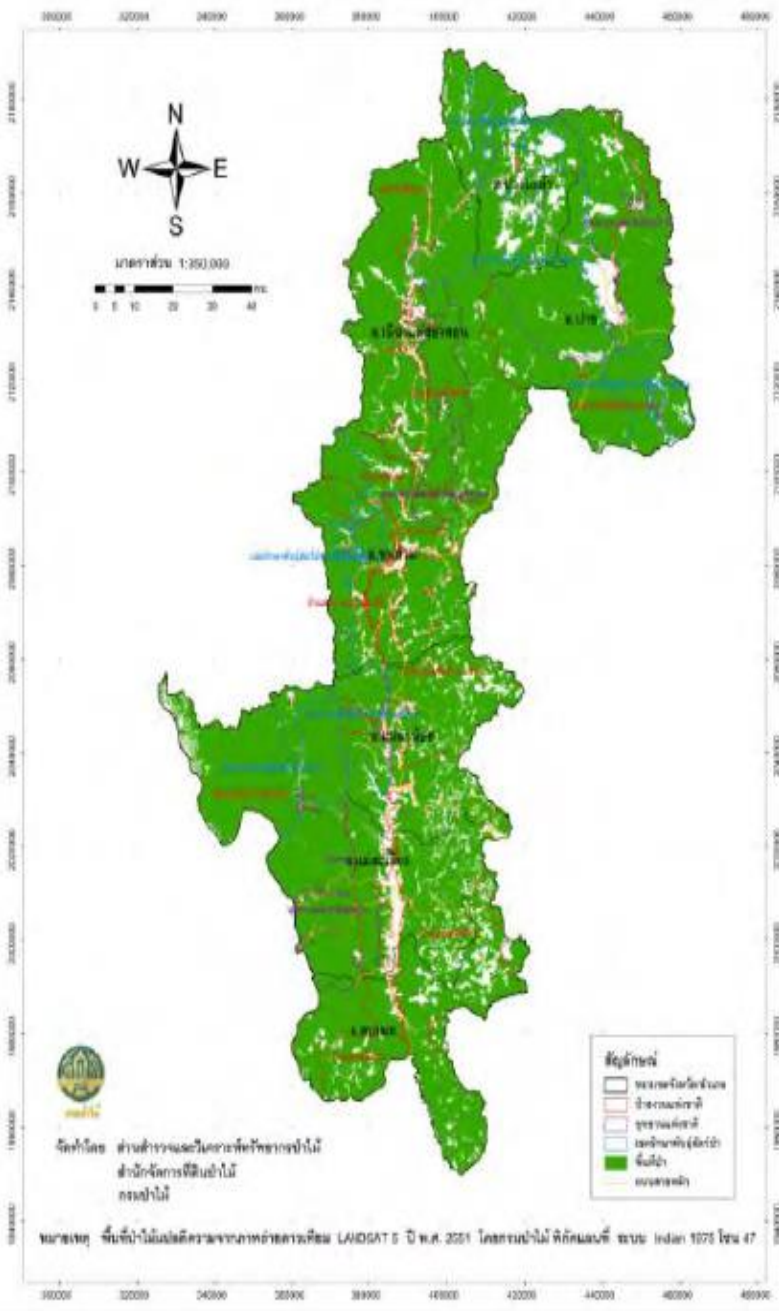


จำนวนป่าชุมชน พื้นที่ การกระจายตัว ในจังหวัดแม่ฮ่องสอน

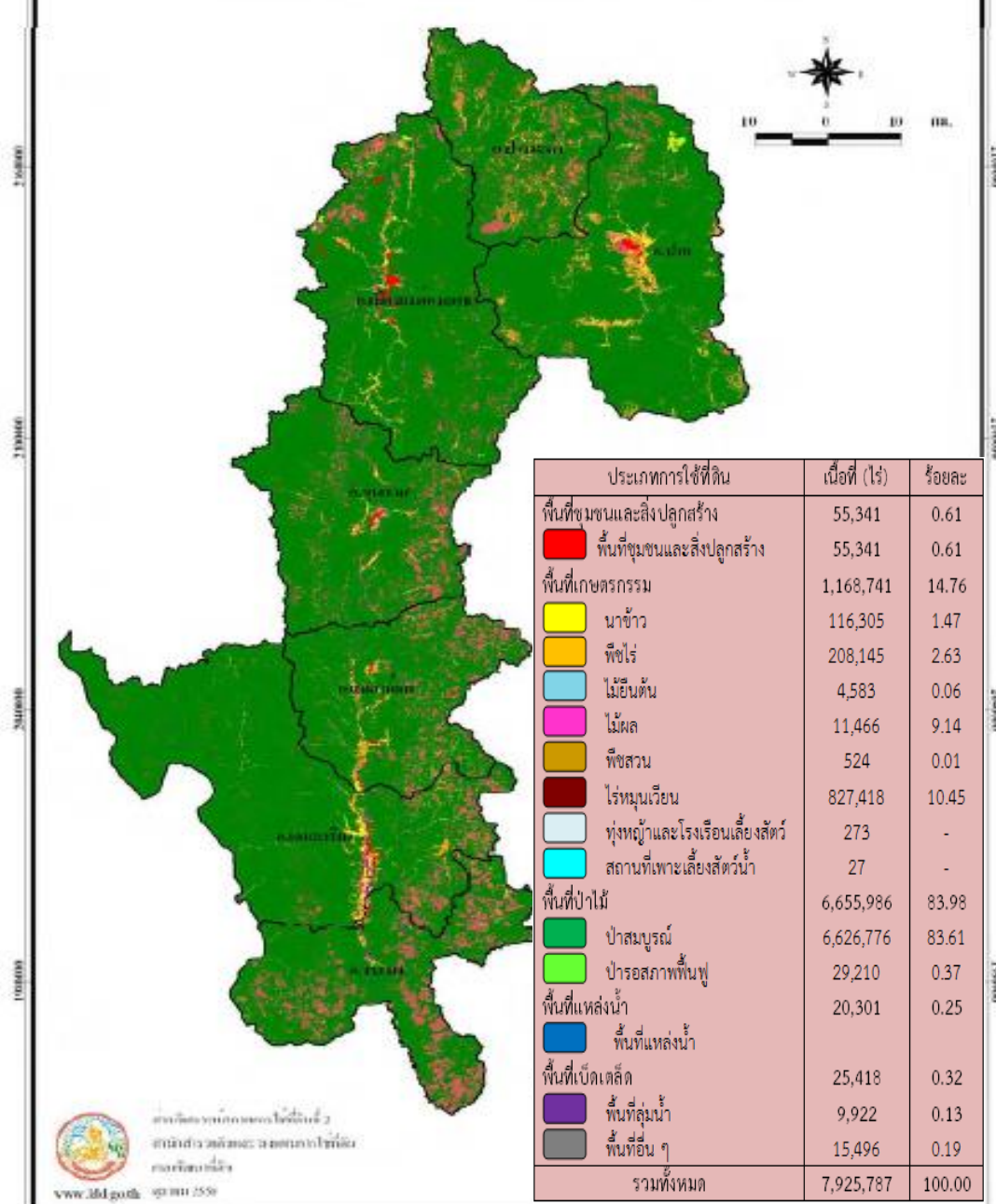
■ แม่สะเรียง 5 แห่ง ■ สบเมย 2 แห่ง ■ แม่ลาน้อย 14 แห่ง ■ ขุนยวม 8 แห่ง ■ เมือง 21 แห่ง ■ ปาย 10 แห่ง



แผนที่แสดงสภาพพื้นที่ป่าไม้ จังหวัดแม่ฮ่องสอน

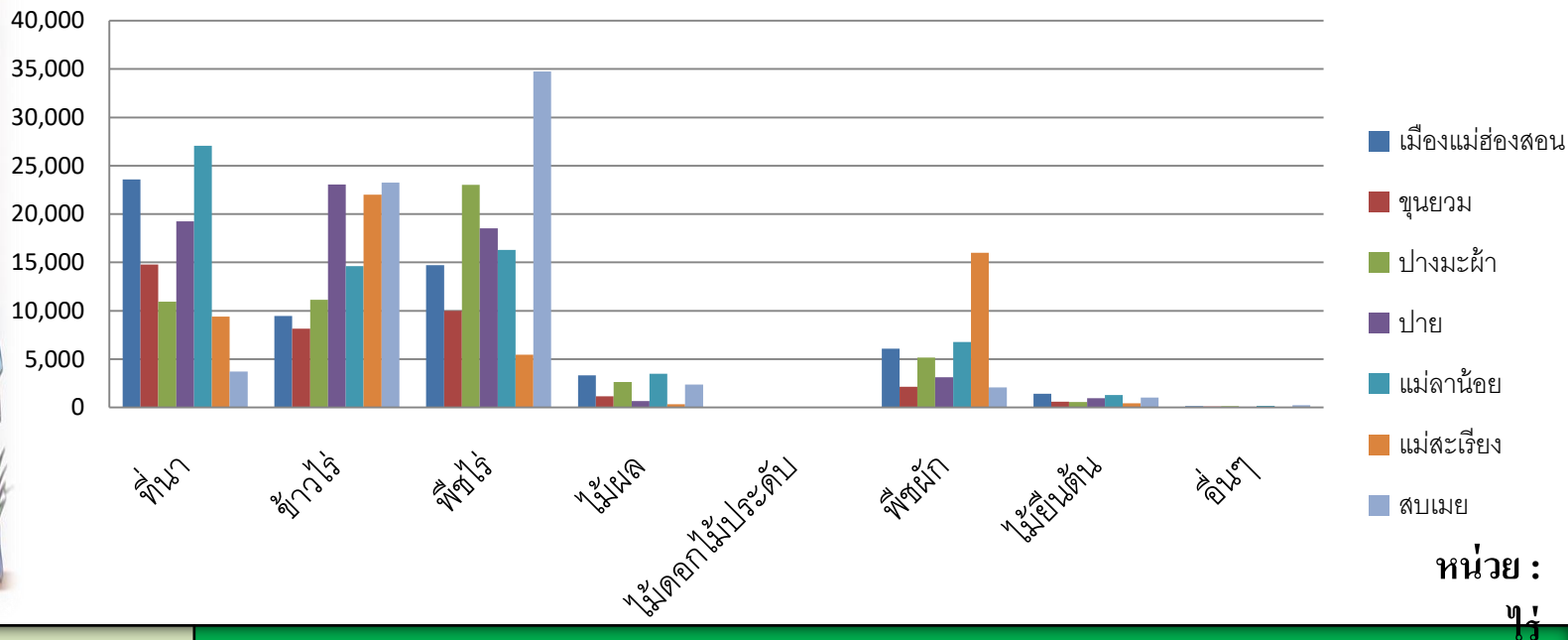


แผนที่สภาพการใช้ที่ดิน จังหวัดแม่ฮ่องสอน ปี 2552



ที่มา: กรมพัฒนาที่ดิน สำนักสำรวจดินและวางแผนการใช้ที่ดิน

การใช้พื้นที่ถือครองทางการเกษตร แต่ละอำเภอ 2556

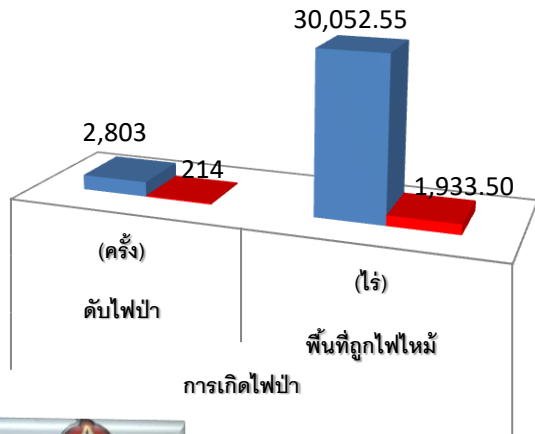


หน่วย :
ไร่

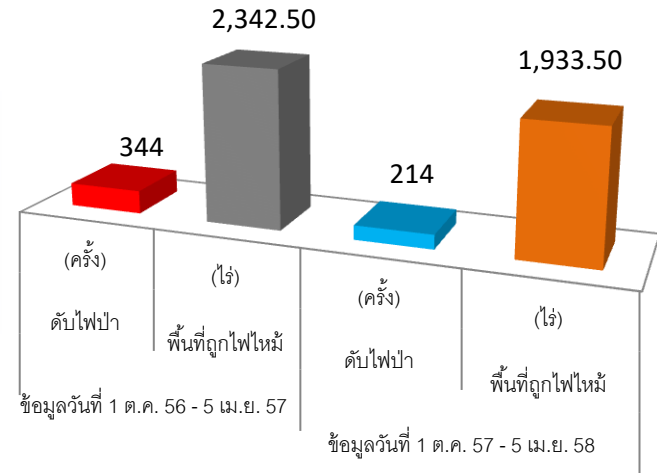
อำเภอ	พื้นที่ทั้งหมด	พื้นที่ทำการเกษตร								รวม
		ทุ่งนา	ข้าวไร่	พืชไร่	ไม้ผล	ไม้ดอกไม้ประดับ	พืชผัก	ไม้ยืนต้น	อื่นๆ	
เมืองแม่ฮ่องสอน	1,723,975.00	23,574	9,478	14,718	3,322	7	6,091	1,429	144	58,763
ขุนยวม	1,051,932.00	14,798	8,163	9,973	1,161	4	2,127	588	105	36,919
ปางมะผ้า	1,289,678.50	10,932	11,153	23,016	2,642	8	5,170	575	134	53,630
ปาย	904,053.00	19,260	23,052	18,512	653	3	3,116	952	61	65,609
แม่ลาน้อย	1,488,939.00	27,075	14,615	16,306	3,477	4	6,786	1,281	180	69,724
แม่สะเรียง	847,412.50	9,406	22,014	5,469	339	-	16,002	429	27	53,686
สบเมย	674,813.00	3,722	23,240	34,758	2,363	-	2,071	1,034	248	67,436

ปัญหา / ภัยพิบัติ ภัยธรรมชาติที่สำคัญ

■ 1 ภาคเหนือ ■ 2 แม่ฮ่องสอน



ไฟฟ้า แม่ฮ่องสอน



ที่มา: รายงานระหว่างตั้งแต่วันที่ 1 ตุลาคม 2557 ถึงวันที่ 5 เมษายน 2558 ส่วนควบคุมไฟฟ้า กรมอุทยานแห่งชาติ สัตว์ป่า และพันธุ์พืช

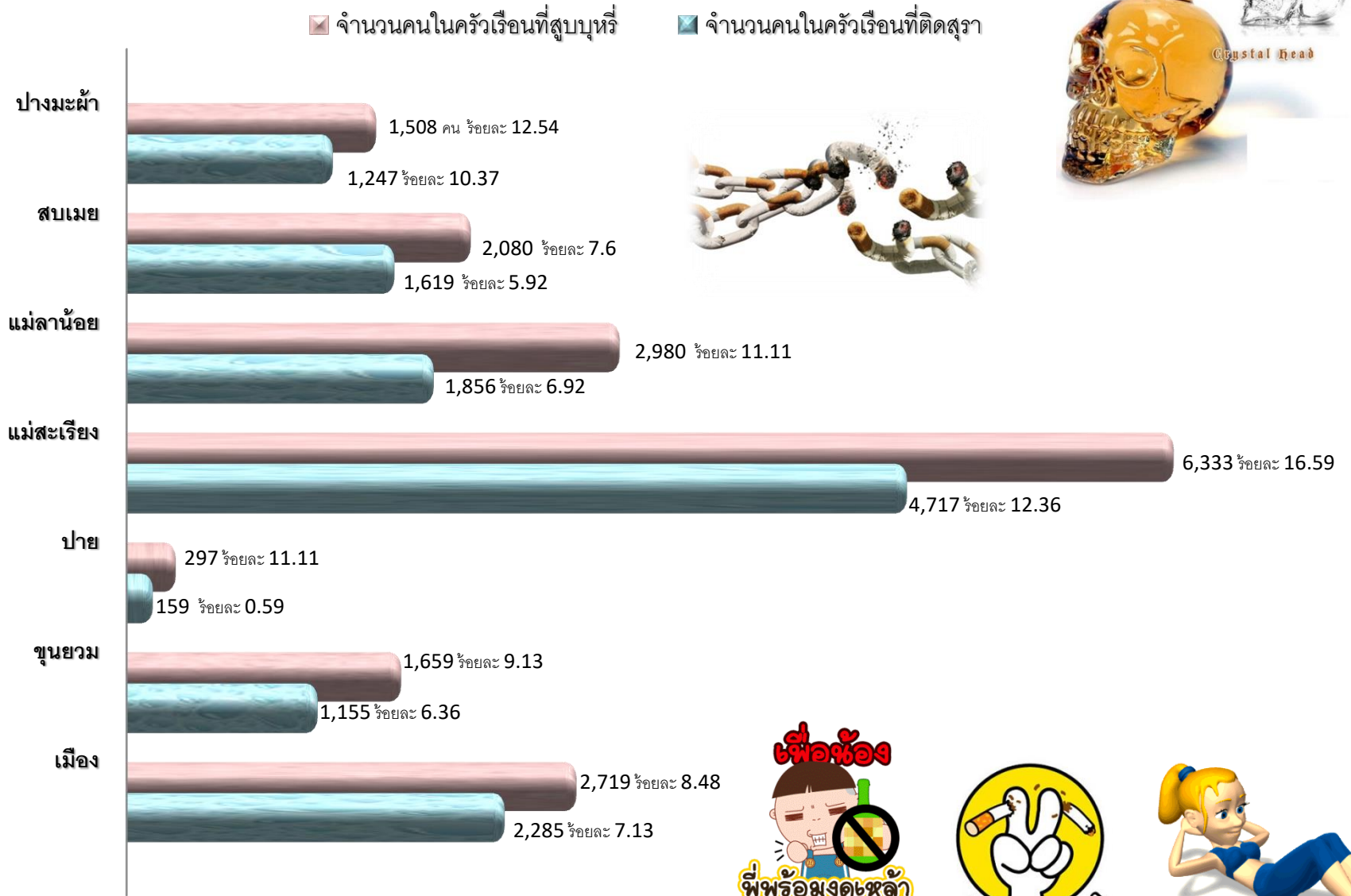


ปริมาณขยะมูลฝอย ปี 2555

รวม (หน่วยเป็นตันต่อวัน)
50%
118 ตันต่อวัน



ปัญหาสุขภาพและปัจจัยเสี่ยงที่สำคัญของจังหวัด



ที่มา : กรมการพัฒนชุมชน รายงานข้อมูล จปฐ ปี 2557)





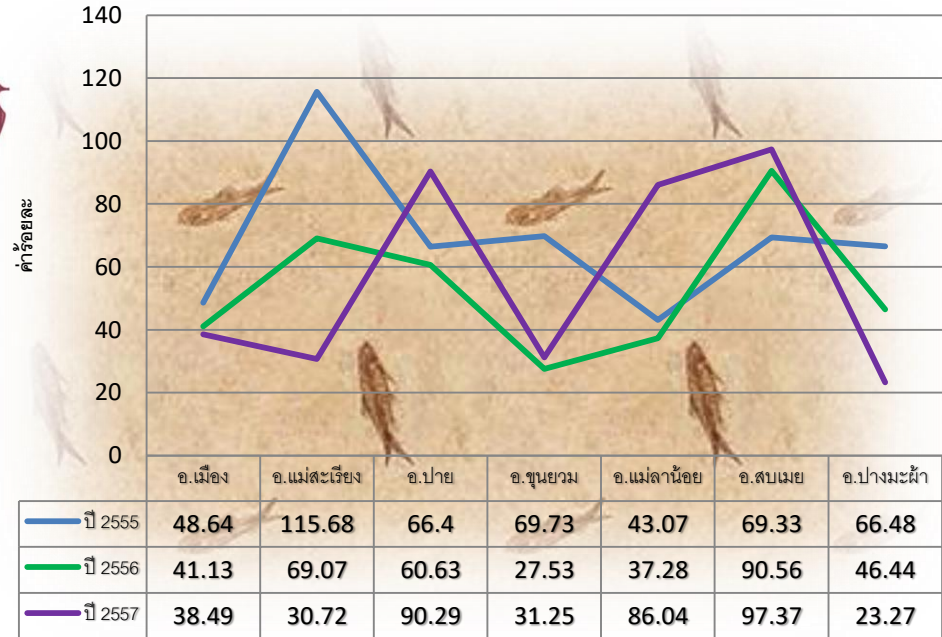
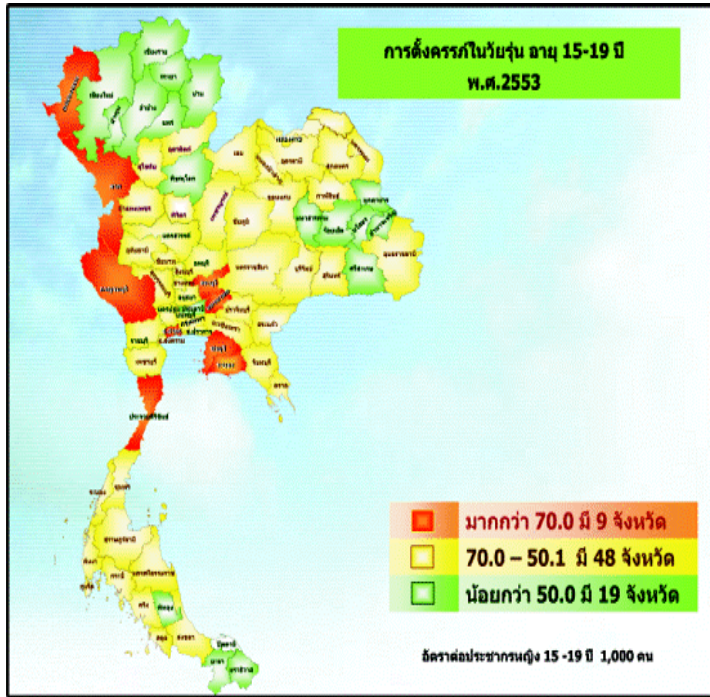
การตั้งครรภ์ในวัยรุ่น 15-19 ปี



มารดาอายุ 15-19 ปี
(ประชากร/ 1,000 คน)



มารดาอายุ 15-19 ปี (ประชากร/ 1,000 คน)	70.9	55.04	52.08
--	------	-------	-------

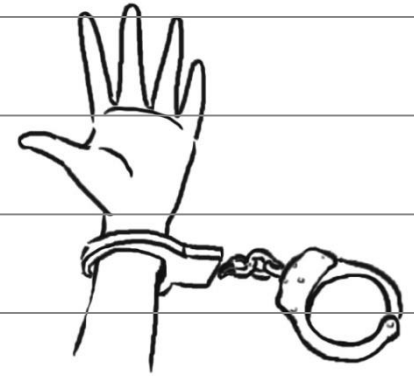
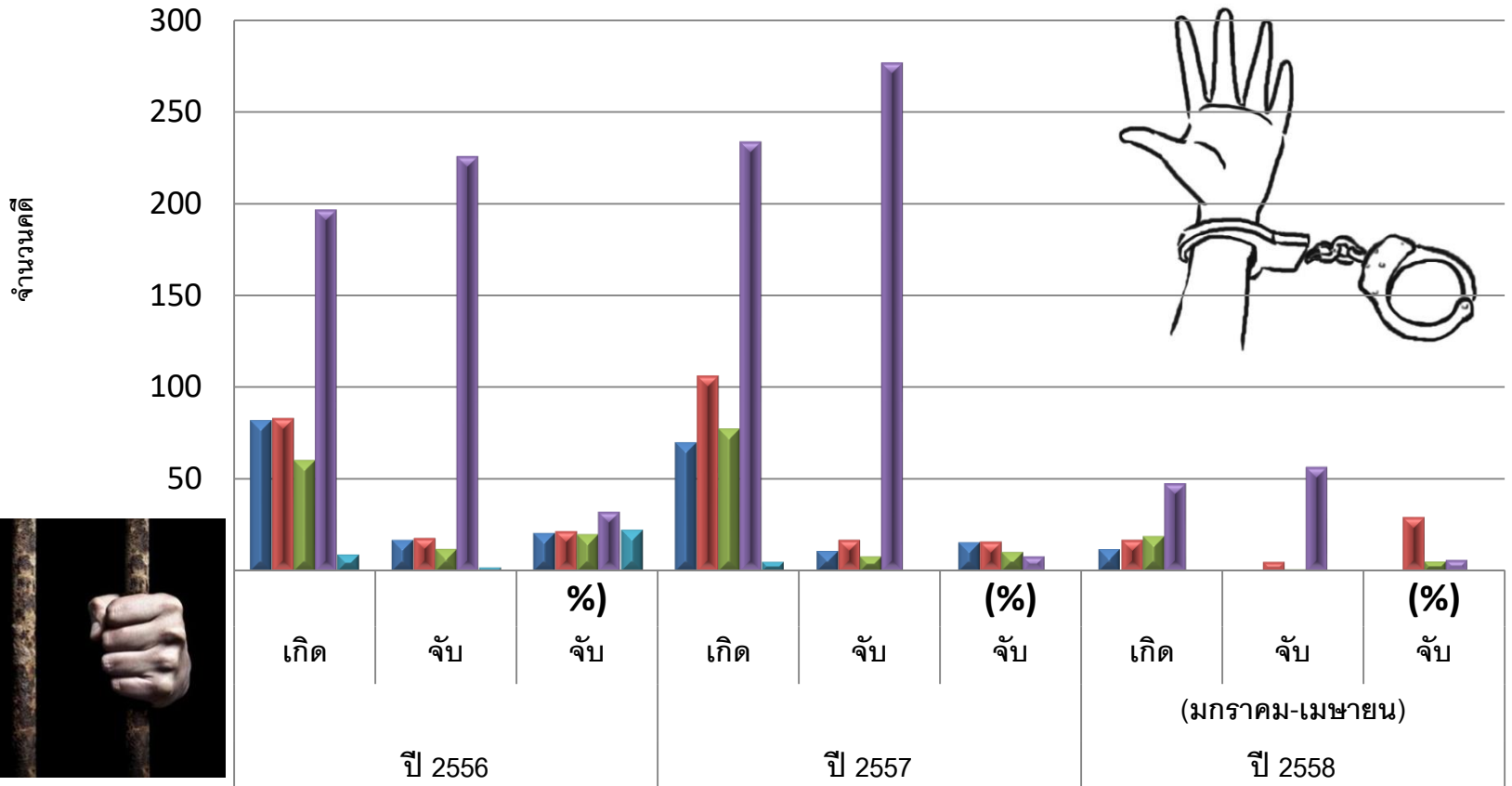


จังหวัดที่มีอัตราการตั้งครรภ์ในวัยรุ่นมากกว่า 70.0 ต่อวัยรุ่นหญิง 15-19 ปี 1,000 คน ปี 2553

อันดับที่	ชื่อจังหวัด	แมคลอดอายุ 15-19 ปี รวม	แท้งทุกประเภท	การเกิดไร้ชีพ	จำนวนหญิงตั้งครรภ์	จำนวนผู้หญิงอายุ 15-19 ปี รวม	อัตราการตั้งครรภ์หญิงอายุ 15-19 ปี
9	แม่ฮ่องสอน	635	57	1	693	9,864	70.3



จำนวนคดีอาญา จังหวัดแม่ฮ่องสอน

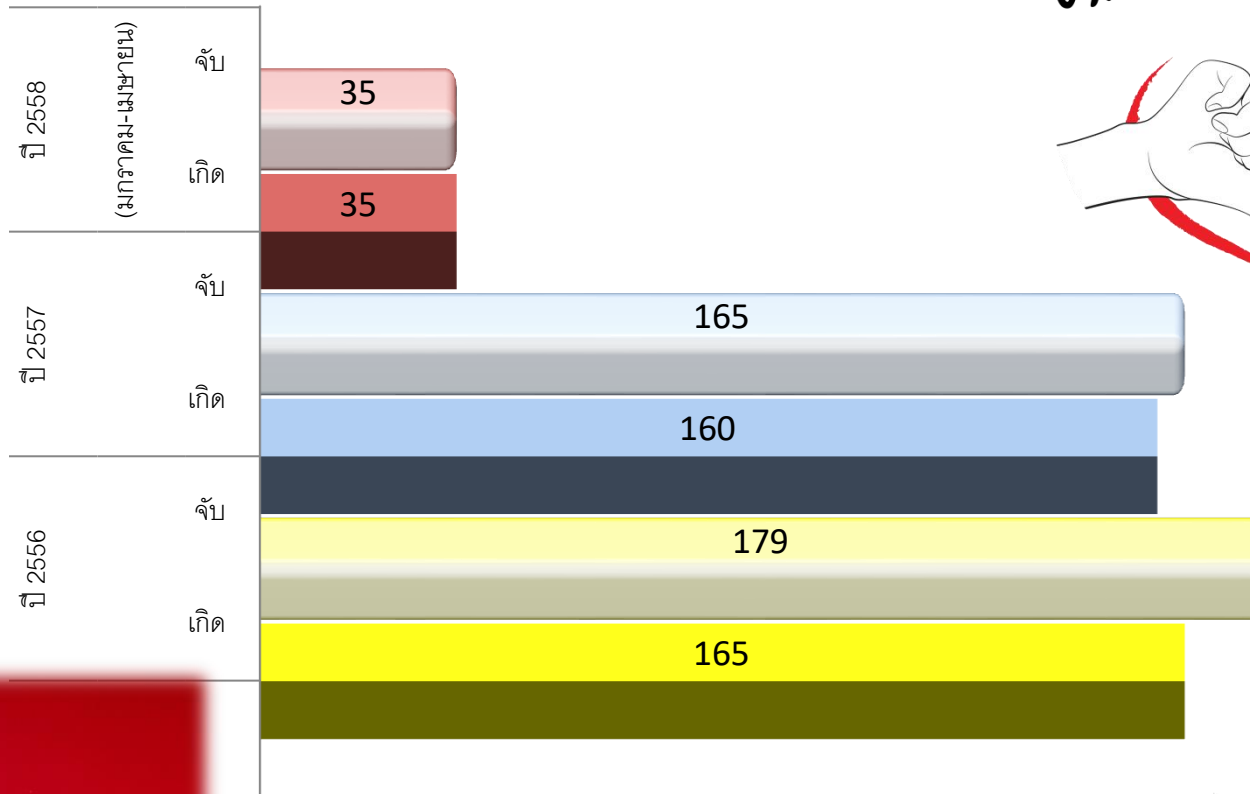


คดีชีวิต ร่างกายและเพศ	82	17	20.73	70	11	15.71	12	0	0
คดีประทุษร้ายต่อทรัพย์สิน	83	18	21.69	106	17	16.04	17	5	29.41
คดีน่าสนใจ	60	12	20	77	8	10.39	19	1	5.26
คดีที่รัฐเป็นผู้เสียหาย	197	226	32.43	234	277	8.16	48	57	6.17
คดีอุกฉกรรจ์และสะเทือนขวัญ	9	2	22.22	5	0	0	0	0	0

ที่มา: ระบบสารสนเทศสำนักงานตำรวจแห่งชาติ (POLIS); พัฒนาโดย: กลุ่มงานสารสนเทศภูมิศาสตร์และสื่อประสมเพื่อการบริการ ศูนย์เทคโนโลยีสารสนเทศกลาง

จำนวนคดียาเสพติด

■ คดียาเสพติด



คนไทยหัวใจสีขาว
ร่วมต้านยาเสพติด



สถานการณ์ปัญหา

ประเด็นการจัดการที่ดินและทรัพยากรธรรมชาติ

ปัญหาเรื่องสิทธิในที่ดินทำกินของชาวบ้าน

แม่ฮ่องสอนไม่มีปัญหาเรื่องไม่มีที่ทำกิน แต่มีปัญหาที่ทำกินและที่อยู่อาศัยไปครอบงำกับการประกาศของรัฐว่าเป็นที่ดินของรัฐ ทำให้ชาวบ้านหวาดผวา ไม่รู้ว่ารัฐนั้นจะไปทาง จะไปจับกุมเมื่อไหร่

ประเด็นที่เรียกร้อง คือ ต้องการให้รัฐรับรองสิทธิในที่อยู่อาศัย ที่ทำกิน หรือมีสิทธิในการจัดการ โดยชุมชน

การบุกรุกพื้นที่ป่า
ในทางกฎหมาย
(มุมมองของรัฐ)

ทำอย่างไรให้คนแม่ฮ่องสอนสามารถดูแลที่อยู่อาศัยและที่ทำกินโดยที่ไม่ต้องขยับขอบเขตพื้นที่ออกไปอีก

รวมถึงครัวเรือนที่จะขยายในอนาคตมีที่อยู่และที่ทำกินอย่างมีความสุขบนที่ดิน

อย่างในการทำประโยชน์ และดูแลทรัพยากรภายใต้การอาศัยอยู่ในเขตป่าของรัฐ โดยไม่ใช่การไปออกเอกสารสิทธิในพื้นที่

โจทย์ร่วมใน
การจัดการ
แก้ไขปัญหา

อย่างมีสิทธิในการครอบครองหรือได้รับรองสิทธิ

และชุมชนสามารถมีส่วนร่วมบริหารจัดการเชิงพื้นที่ในรูปแบบของสิทธิชุมชนตามกฎหมายที่มีอยู่

วิสัยทัศน์

“เมืองแห่งการท่องเที่ยวเชิงอนุรักษ์ เปิดประตูสู่ตะวันตก ยกระดับคุณภาพชีวิต พัฒนาเศรษฐกิจให้ยั่งยืน บนพื้นฐานแห่งความพอเพียง”

เป้าประสงค์รวม 7 เป้าประสงค์ ดังนี้

1. แหล่งท่องเที่ยวได้รับการพัฒนาและมีรายได้จากการท่องเที่ยวเพิ่มขึ้น
2. มีความสัมพันธ์ที่ดีกับประเทศเพื่อนบ้านและมูลค่าการค้าชายแดนเพิ่มมากขึ้น
3. ประชาชนมีคุณภาพชีวิตและความเป็นอยู่ที่ดีขึ้น
4. ทรัพยากรธรรมชาติและสิ่งแวดล้อม มีความอุดมสมบูรณ์ยั่งยืน และมีความหลากหลายทางชีวภาพ
5. มีความมั่นคงและความสงบเรียบร้อย ปลอดภัยในชีวิตและทรัพย์สิน
6. โครงการอันเนื่องมาจากพระราชดำริ สามารถขยายผลไปสู่ชุมชน/หมู่บ้านเป้าหมายอย่างทั่วถึง
7. หมอกควันไฟป่าลดลง

